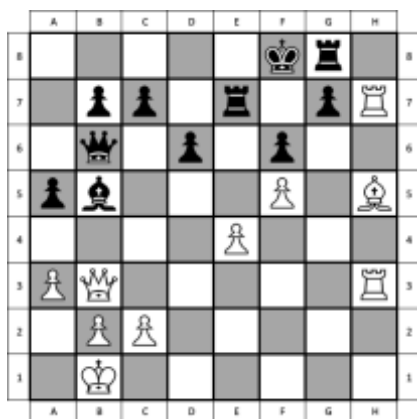




Fil Rouge n° 11 – mai 2017

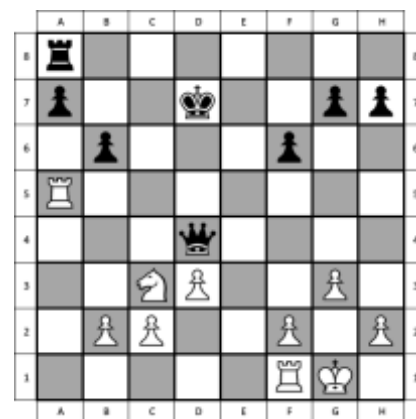
Parmi les 6 diagrammes de cette page, il y a, dans le désordre, 1 mat en 1 coup, 1 mat en 2 coups, 1 mat en 3 coups, 1 recherche de la nullité, 1 gain matériel et 1 gain par promotion du pion. A vous de trouver à quel diagramme correspond chaque thème. Le trait est toujours aux blancs.



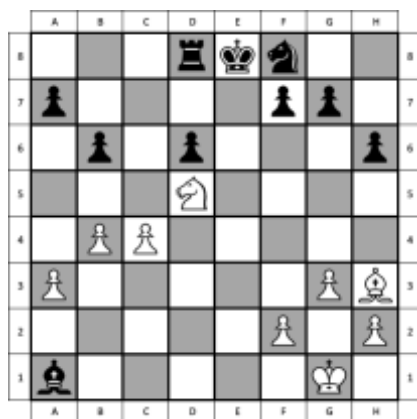
A



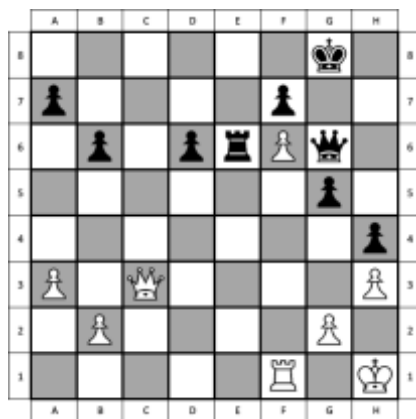
B



C



D



E



F



François-André PHILIDOR (1726- 1795 – France)

Il n'était pas seulement le meilleur joueur de son temps mais il était aussi un très grand musicien. En plus d'écrire le fameux livre « Analyse de jeu des échecs », il a composé 23 opéras à succès.

PHILIDOR a été le premier joueur à comprendre l'importance de la structure de pion. Si PHILIDOR proclame que les pions sont l'âme des échecs, c'est en effet surtout pour souligner le caractère irrémédiable de leur mouvement et le fait que toute faiblesse de la structure de pions a des conséquences de long terme et dicte souvent la conduite de partie.

Son étude légendaire sur la finale de Tour avec un seul pion est connue sous le nom de « position de nullité de Philidor ». Il a aussi légué de belles combinaisons sur le mat à l'étouffée.

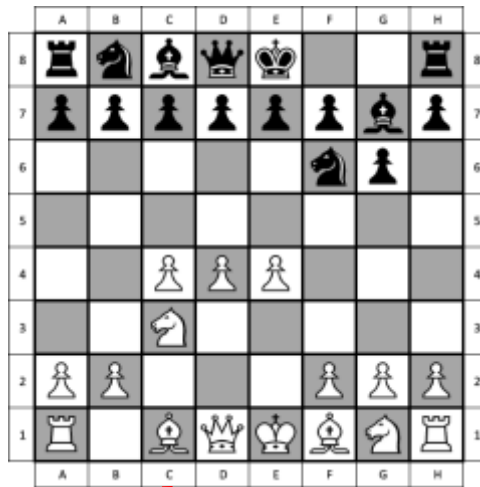
C'est avec Philidor que le jeu d'échecs acquiert un statut scientifique inspiré de l'analyse mathématique.

En 1749, il publie « L'analyse des échecs », un des premiers traités en langue française et un classique du genre qui sera édité une centaine de fois et traduit dans de nombreuses langues.



Ouverture : Défense est-indienne (3/3)

Après un relatif déclin sous l'ère d'Anatoli Karpov, l'est-indienne fit un retour en force au plus haut niveau de la compétition avec Garry Kasparov (entre autres). Elle a connu un développement remarquable et son corpus est désormais considérable. Certains ouvrages ont ainsi été consacrés uniquement à la façon dont Kasparov utilisait l'est-indienne.



Positions avec e4

- | | | |
|----|-----|-----|
| 1. | d4 | Cf6 |
| 2. | c4 | g6 |
| 3. | Cc3 | Fg7 |
| 4. | e4 | d6 |

Variante classique

- | | | |
|----|-----|-----|
| 4. | Cf3 | 0-0 |
| 5. | Fe2 | e5 |



- | | | |
|-----|-----|-----|
| 7. | Fe3 | Cg4 |
| 8. | Fg5 | f6 |
| 9. | Fh4 | Cc6 |
| 10. | d5 | Ce7 |
| 11. | Cd2 | Ch6 |
| 12. | f3 | c5 |
| 13. | Tb1 | Cf7 |

Variante Averbach

- | | | |
|----|-----|-----|
| 5. | Fe2 | 0-0 |
| 6. | Fg5 | |



- | | | |
|-----|------|------|
| 7. | 0-0 | Cbd7 |
| 8. | Te1 | c6 |
| 9. | Ff1 | a5 |
| 10. | Tb1 | De7 |
| 11. | h3 | exd4 |
| 12. | Cxd4 | Cc5 |

- | | | |
|-----|-----|-----|
| 7. | d5 | a5 |
| 8. | Fg5 | h6 |
| 9. | Fh4 | Ca6 |
| 10. | Cd2 | De8 |
| 11. | 0-0 | Ch7 |
| 12. | a3 | Fd7 |
| 13. | b3 | h5 |

- | | | |
|----|-----|-----|
| 7. | 0-0 | Cc6 |
| 8. | d5 | Ce7 |

Attaque à la baïonnette

- | | | |
|-----|------|------|
| 6 | ... | c5 |
| 7. | d5 | e6 |
| 8. | Dd2 | exd5 |
| 9. | exd5 | Te8 |
| 10. | Cf3 | Fg4 |
| 11. | 0-0 | Cbd7 |

- | | | |
|-----|------|-------|
| 6. | ... | h6 |
| 7. | Fe3 | c5 |
| 8. | e5 | dx5 |
| 9. | dx5 | Dxd1+ |
| 10. | Txd1 | Cg4 |
| 11. | Fxc5 | Cxc5 |
| 12. | Cd5 | Cbc6 |

- | | | |
|-----|------|------|
| 9. | Fd2 | Ch5 |
| 10. | Tc1 | f5 |
| 11. | exf5 | Cxf5 |
| 12. | c5 | Ff4 |
| 13. | Fxf4 | exf4 |

- | | | |
|-----|------|------|
| 9. | Cd2 | a5 |
| 10. | a3 | c5 |
| 11. | Tb1 | Ce8 |
| 12. | b4 | axb4 |
| 13. | axb4 | b6 |
| 14. | bxc5 | bxc5 |

- | | | |
|-----|-----|-----|
| 9. | b4 | Ch5 |
| 10. | Te1 | f5 |
| 11. | Cg5 | Cf6 |
| 12. | Ff3 | c6 |
| 13. | Fe3 | f4 |
| 14. | Ff2 | Ce8 |

- | | | |
|-----|------|------|
| 6. | ... | Ca6 |
| 7. | Dd2 | e5 |
| 8. | d5 | c6 |
| 9. | f3 | cx5 |
| 10. | cx5 | Fd7 |
| 11. | h4 | Da5 |
| 12. | g4 | h5 |
| 13. | Fxf6 | Fxf6 |