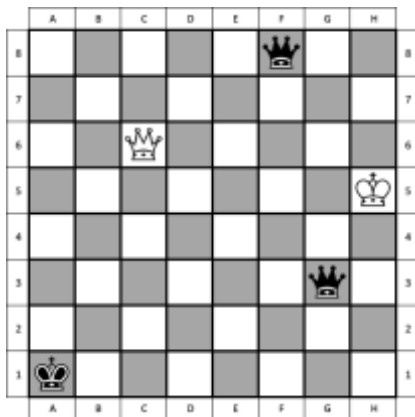


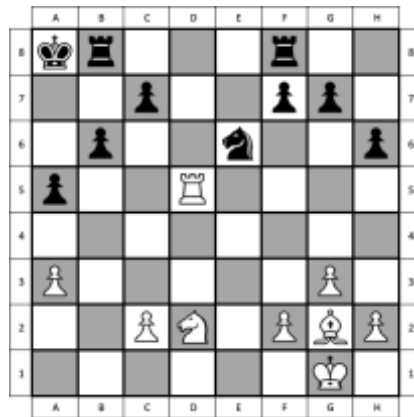


Fil Rouge n° 23 – juin 2018

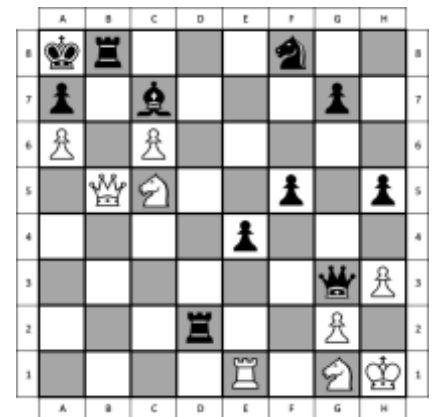
Parmi les 6 diagrammes de cette page, il y a, dans le désordre, 1 mat en 1 coup, 1 mat en 2 coups, 1 mat en 3 coups, 1 recherche de la nullité, 1 gain matériel et 1 gain par promotion du pion. A vous de trouver à quel diagramme correspond chaque thème. Le trait est toujours aux blancs.



A



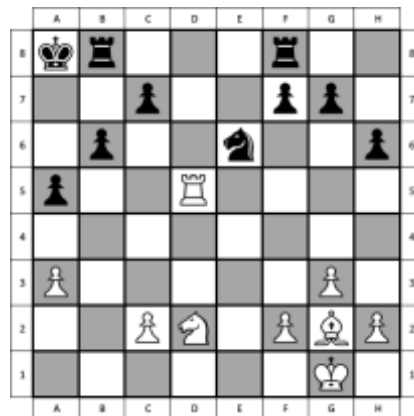
B



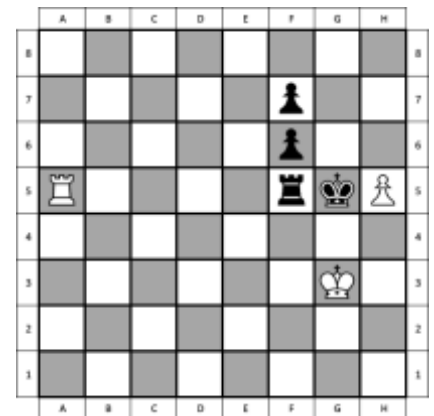
C



D



E



F



Max EUWE (1901-1981 – Pays-Bas)

Champion du monde 1935 - 1937

En 1935, un coup de tonnerre sur l'échiquier mondial : après un combat acharné de 30 parties, Max EUWE terrassa le grand Alexandre ALEKHINE. Il devint ainsi le 5^e champion de monde. Il perdit son titre lors du match revanche de 1937.

Sa grande compréhension stratégique et un sens aigu de la combinaison firent de lui un joueur complet. Son jeu était consistant et logique. Sa précision dans le calcul de longues variantes était terrifiante.

Doté d'une grande force de travail et d'une volonté de fer, ses préparations avant une partie ou avant un match étaient redoutables. Il possédait un sens inné de l'initiative, une capacité à calculer précisément les variantes et surtout une stabilité psychologique inébranlable.

Passionné, ce professeur de mathématiques n'avait eu guère de temps pour jouer aux échecs mais il fit beaucoup pour développer les échecs : en plus d'être un joueur extraordinaire, il était un théoricien et un pédagogue reconnu. Il fut également président de la FIDE de 1970 à 1978.



Ouverture : Défense Grünfeld (3/3)

L'idée des noirs est de laisser les blancs s'installer au centre pour mieux les harceler.

Au final, les noirs doivent essayer d'atteindre la finale où la majorité de pions éloignés peut être un atout.

De leur côté, les blancs vont se servir de leur supériorité centrale pour obtenir un pion passé ou attaquer les noirs à l'aile roi.

Cette défense convient particulièrement aux joueurs tacticiens.



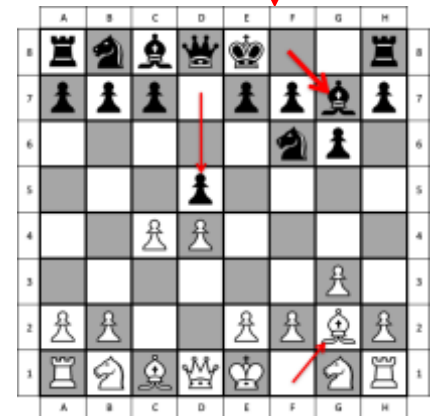
1. d4 Cf6
2. c4 g6
3. g3

3. ... d5
4. Fg2 Fg7

3. ... c6



4. d5 cxd5
5. cxd5 d6
6. Cc3 Fg7
7. Fg2 Da5
8. Fd2 0-0
9. e3 Cbd7
10. Cge2 Ce5
11. 0-0 Cc4
12. Fc1 Fg4



5. Cf3 0-0
6. 0-0 dxc4
7. Ca3 c3
8. bxc3 c5
9. e3 Cc6
10. De2 Ff5
11. Td1 Db6
12. Fb2 Tfd8
13. Cc4 Da6

4. Fg2 d5

4. Cf3 d5
5. b5 Fg7
6. Fg2 0-0
8. bxc4 c5
9. Fb2 Db6
10. Db3 Ce4
11. e3 Cc6
12. Ce5 Cd6

5. Cf3 Fg7
6. 0-0 0-0
7. Db3 Db6
8. Cc3 Td8
9. Ff4 dxc4
10. Dxc4 Fe6
11. Dd3 Ca6
12. Dc2 Cb4
13. Da4 Cbd5

5. cxd5 cxd5
6. Cf3 Fg7
7. 0-0 0-0
8. Cc3 Ce4
9. Cxe4 dxe4
10. Ce5 Db5
11. Fe3 Cd7
12. Dc2 Cxe5
13. Fxe4 Dc4

5. cxd5 Cxd5
6. e4 Cb6
7. Ce2 e5
8. d5 0-0
9. 0-0 c6
10. Cbc3 cxd5
11. exd5 Ff5
12. Ce4 Fxe4
13. Fxe4 Cc4