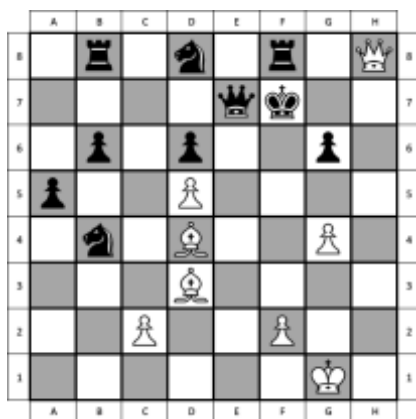




### Fil Rouge n° 14 – septembre 2017

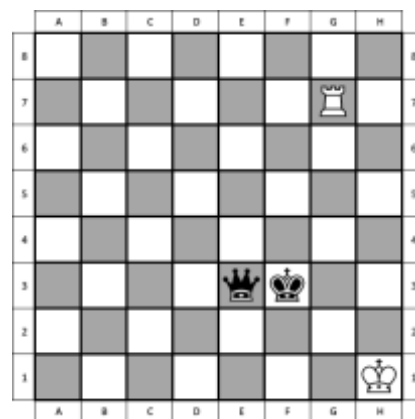
Parmi les 6 diagrammes de cette page, il y a, dans le désordre, 1 mat en 1 coup, 1 mat en 2 coups, 1 mat en 3 coups, 1 recherche de la nullité, 1 gain matériel et 1 gain par promotion du pion. A vous de trouver à quel diagramme correspond chaque thème. Le trait est toujours aux blancs.



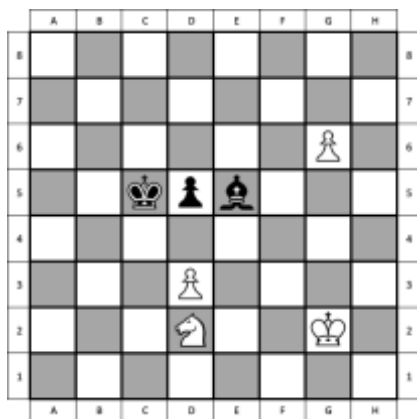
A



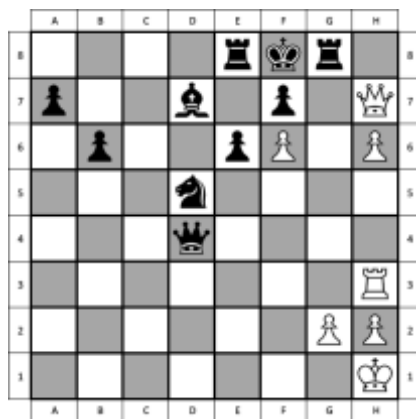
B



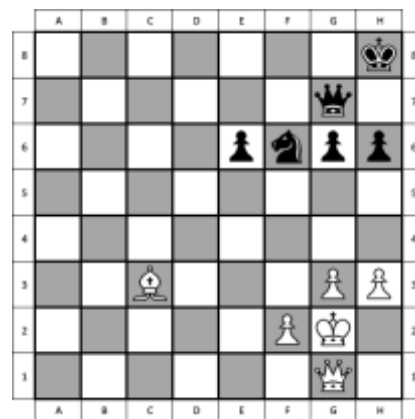
C



D



E



F



### Paul MORPHY (1837- 1884 – Etats-Unis)

*Le jeune Paul apprit les règles du jeu en observant les parties qui se jouent à la maison entre son père et son oncle. Entre 12 et 18 ans, il joua peu, se consacrant à ses études. A 19 ans, il fut diplômé en droit de l'université de Louisiane.*

*A 20 ans, il devint le premier champion des Etats-Unis. Il partit alors en Europe se mesurer aux meilleurs joueurs du vieux continent et les battit tous.*

*Si MORPHY nous a laissé des parties débordantes de combinaisons, des attaques irrésistibles et autres sacrifices brillants, il fut surtout le premier à introduire avec succès le jeu positionnel.*

*Alors que les Romantiques aimaient concentrer leurs coups sur des objectifs d'attaque, MORPHY jouait les siens selon des objectifs généraux. Dans l'ouverture, développement rapide, contrôle du centre et des lignes ouvertes puis l'Américain implantait méthodiquement ses plans. Il savait également faire preuve d'inventivité et supportait le tout par des calculs précis.*

*De retour aux Etats-Unis, il veut s'établir comme juriste et ne joue plus aux échecs.*

*Son éblouissante carrière n'a duré que deux ans. Pourtant, Paul MORPHY, le météore, a laissé dans l'histoire des échecs une empreinte de géant.*



## Ouverture : Partie espagnole (1/4)

La partie espagnole est également appelée Ruy Lopez en hommage à Ruy Lopez de Segura, moine espagnol du XVI<sup>e</sup> siècle, considéré comme le joueur le plus brillant de son temps. Lucena a également joué cette ouverture. Cependant, elle n'est devenue populaire que vers le milieu du XIX<sup>e</sup> siècle après que le théoricien russe Carl Jänisch en a publié l'analyse. Tout en étant l'une des ouvertures les plus anciennes du jeu, elle est maintenant l'une des plus populaires.



1. e4 e5
2. Cf3 Cc6
3. Fb5

Défense Cordel

3. ... Fc5



4. c3 f5
5. d4 fxe4
6. Fxc6 dxc6
7. Cxe5 Fd6
8. Dh5+ g6
9. De2 Dh4
10. Cd2 Fxe5
11. dxe5 Ff5
12. h3 O-O-O
13. g4 e3

Défense Alapine

3. ... Fb4



4. c3 Fa5
5. Ca3 Fb6
6. Cc4 d6
7. a4 a6
8. Cxb6 cxb6
9. Fc4

Défense Bird

3. ... Cd4



4. Cxd4 exd4
5. O-O Fc5
6. c3 c6
7. Fa4 Ce7
8. d3 d6
9. Cd2 Fb6
10. cxd4 Fxd4
11. Rh1 O-O

3. ... g6



4. c3 d6
5. d4 Fd7
6. O-O Fg7
7. Db3 Ca5
8. Da4 c6
9. Fe2 b5

Défense Smyslov

3. ... Cge7

Défense Cozio



4. O-O g6
5. c3 Fg7
6. d4 exd4
7. cxd4 d5
8. exd5 Cxd5
9. Te1+ Fe6
10. Fg5 Dd6
11. Cbd2 O-O