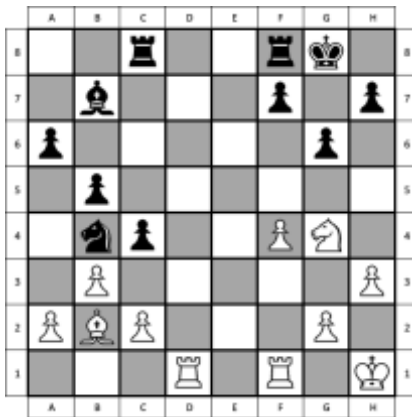


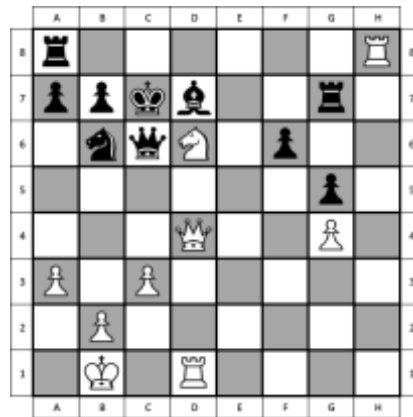


Fil Rouge n° 13 – juillet-août 2017

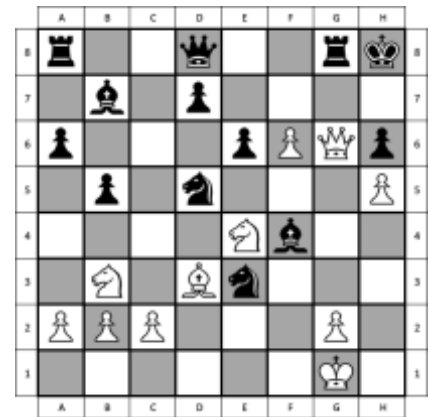
Parmi les 6 diagrammes de cette page, il y a, dans le désordre, 1 mat en 1 coup, 1 mat en 2 coups, 1 mat en 3 coups, 1 recherche de la nullité, 1 gain matériel et 1 gain par promotion du pion. A vous de trouver à quel diagramme correspond chaque thème. Le trait est toujours aux blancs.



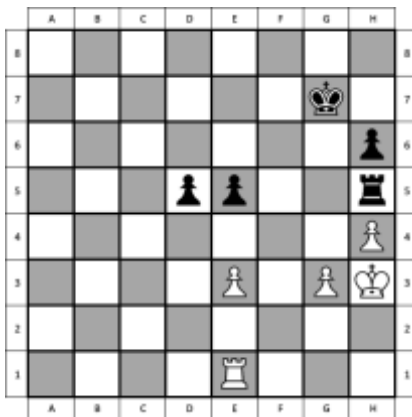
A



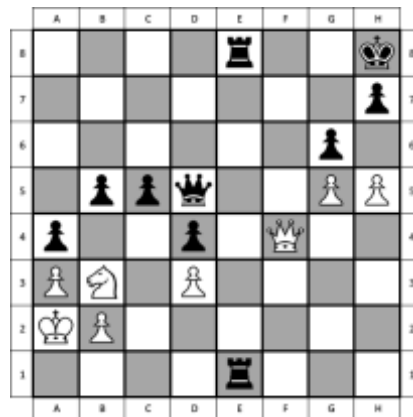
B



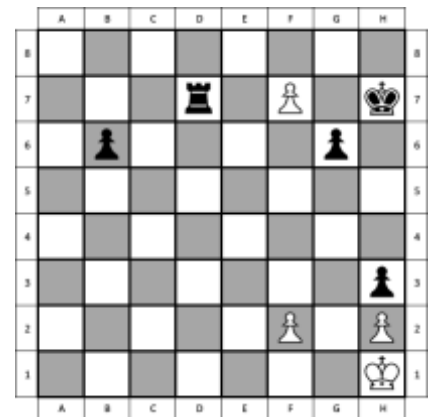
C



D



E



F

Reykjavik 1972, le match du siècle



Le match se déroule en pleine guerre froide, mais dans une période de détente croissante. L'Union Soviétique domine sans partage les échecs de haut niveau depuis un long moment. SPASSKY est le dernier d'une suite ininterrompue de champions du monde soviétiques depuis 1948. Les attentes qui reposent sur lui sont énormes car, pour les Soviétiques, les échecs font partie du système politique.

FISCHER, un Américain excentrique de 29 ans, est absent lors de la cérémonie d'ouverture. Pendant les jours qui suivent, il n'est pas sûr que le match aura bien lieu, dans la mesure où il s'avère impossible à la Fédération Internationale des Echecs de satisfaire la multitude de demandes de FISCHER.

Le match commence par une défaite de Fischer sur l'échiquier puis par un forfait de l'américain suite à la demande de retirer les caméras qui font trop de bruit. Puis, SPASSKY perd 5 parties sur les 8 suivantes.

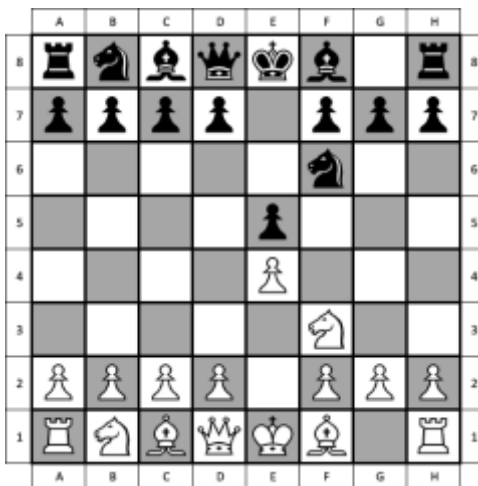
De leur côté, les Soviétiques prétendent que FISCHER fait usage d'équipements chimiques et électroniques pour contrôler SPASSKY, ce qui conduit à une fouille de la salle par la police islandaise. Fischer remporte le match par 12,5 à 8,5 et devient le 11^e champion du monde.



Ouverture : Défense russe (ou Petrov)

La défense russe (que l'on nomme aussi défense Petrov) est connue depuis la Renaissance. Elle a particulièrement été analysée par l'un des fondateurs de l'école d'échecs de Saint-Petersbourg, Alexandre Petrov.

Au premier abord, elle semble être une contre-attaque virulente mais, en fait, elle est réputée pour aboutir, à haut niveau, à des nulles rapides. Elle peut cependant se révéler piégeuse. Elle est souvent utilisée par des joueurs recherchant, avec les noirs, des positions slides qui ont généralement pour objectif la nulle.



- | | | |
|----|-----|-----|
| 1. | e4 | e5 |
| 2. | Cf3 | Cf6 |

Variante Steinitz

3. Cxe5

3. d4



- | | |
|--------|-----------|
| 3. ... | exd4 |
| 4. | e5 Ce4 |
| 5. | Dxd4 d5 |
| 6. | exd6 Cxd6 |
| 7. | Cc3 Cc6 |
| 8. | Df4 g6 |
| 9. | Fd3 Fg7 |
| 10. | Fe3 Fe6 |



- | | |
|--------|----------|
| 3. ... | d6 |
| 4. | Cf3 Cxe4 |
| 5. | d4 d5 |
| 6. | Fd3 |

- | | |
|--------|---------|
| 6. ... | Fe7 |
| 7. | O-O Cc6 |
| 8. | Te1 Fg4 |
| 9. | c4 Cf6 |

- | | |
|--------|-----------|
| 3. ... | d5 |
| 4. | exd5 exd4 |
| 5. | Dxd4 Dxd5 |
| 6. | Cc3 Dxd4 |
| 7. | Cxd4 c6 |



- | | |
|--------|-----------|
| 6. ... | Cc6 |
| 7. | O-O Fg4 |
| 8. | c4 Cf6 |
| 9. | Cc3 Fxf3 |
| 10. | Dxc3 Cxd4 |
| 11. | Dc3+ Ce6 |

- | | |
|--------|-----------|
| 6. ... | Fd6 |
| 7. | O-O O-O |
| 8. | c4 c6 |
| 9. | cxd5 cxd5 |
| 10. | Cc3 Cxc3 |
| 11. | bxc3 Fg4 |

- | | |
|--------|-----------|
| 3. ... | Cxe4 |
| 4. | Fd3 d5 |
| 5. | Cxe5 Fd6 |
| 6. | O-O O-O |
| 7. | c4 Fxe5 |
| 8. | dxex5 Cc6 |
| 9. | cxd5 Dxd5 |
| 10. | Dc2 Cb4 |
| 11. | Fxe4 Cxc2 |
| 12. | Fxd5 Ff5 |
| 13. | g4 Fxg4 |
| 14. | Fe4 Cxa1 |